

SQL Server 2008 Express Edition'ı Kurmak

Download Linki:

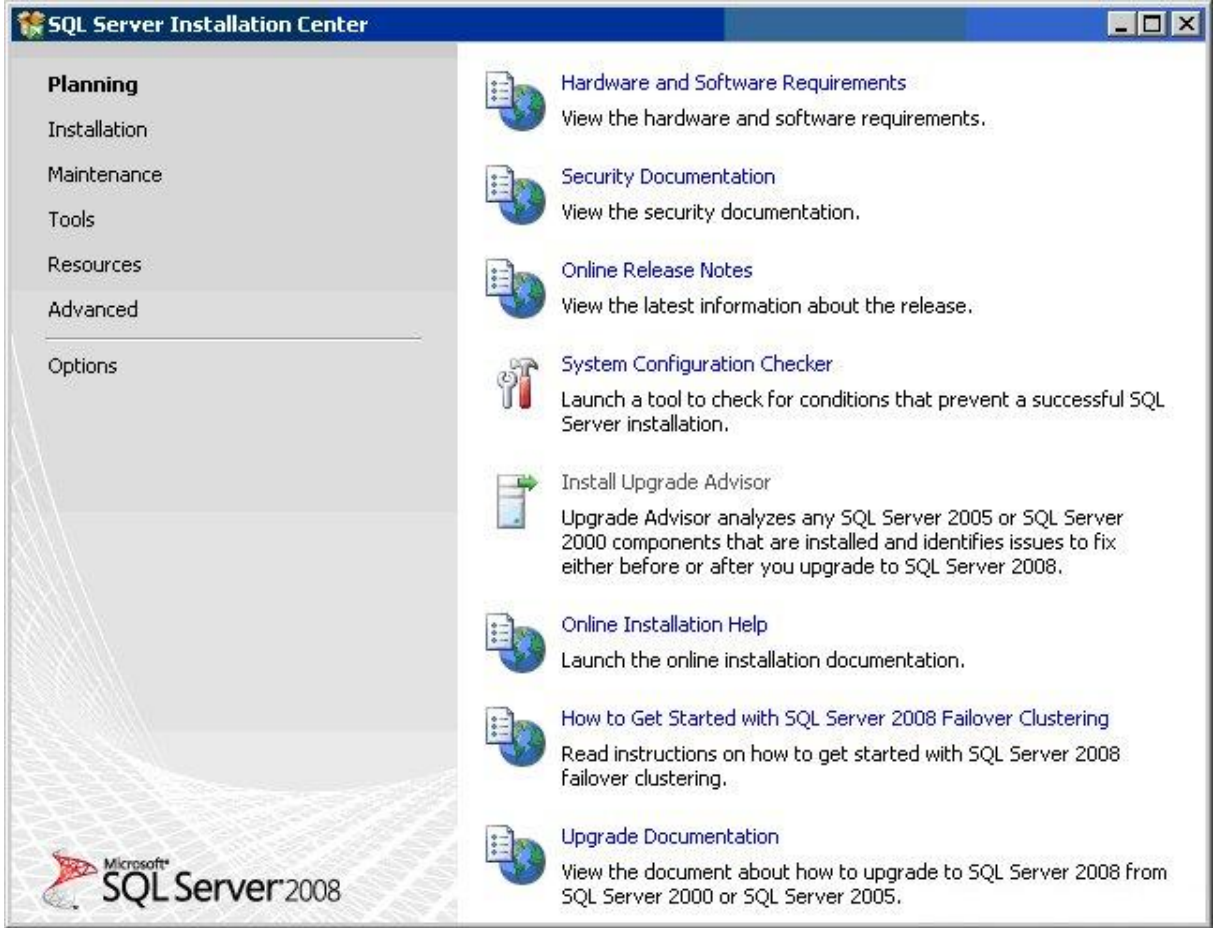
32 bit İşletim sistemleri için

<http://go.microsoft.com/?linkid=9729746>

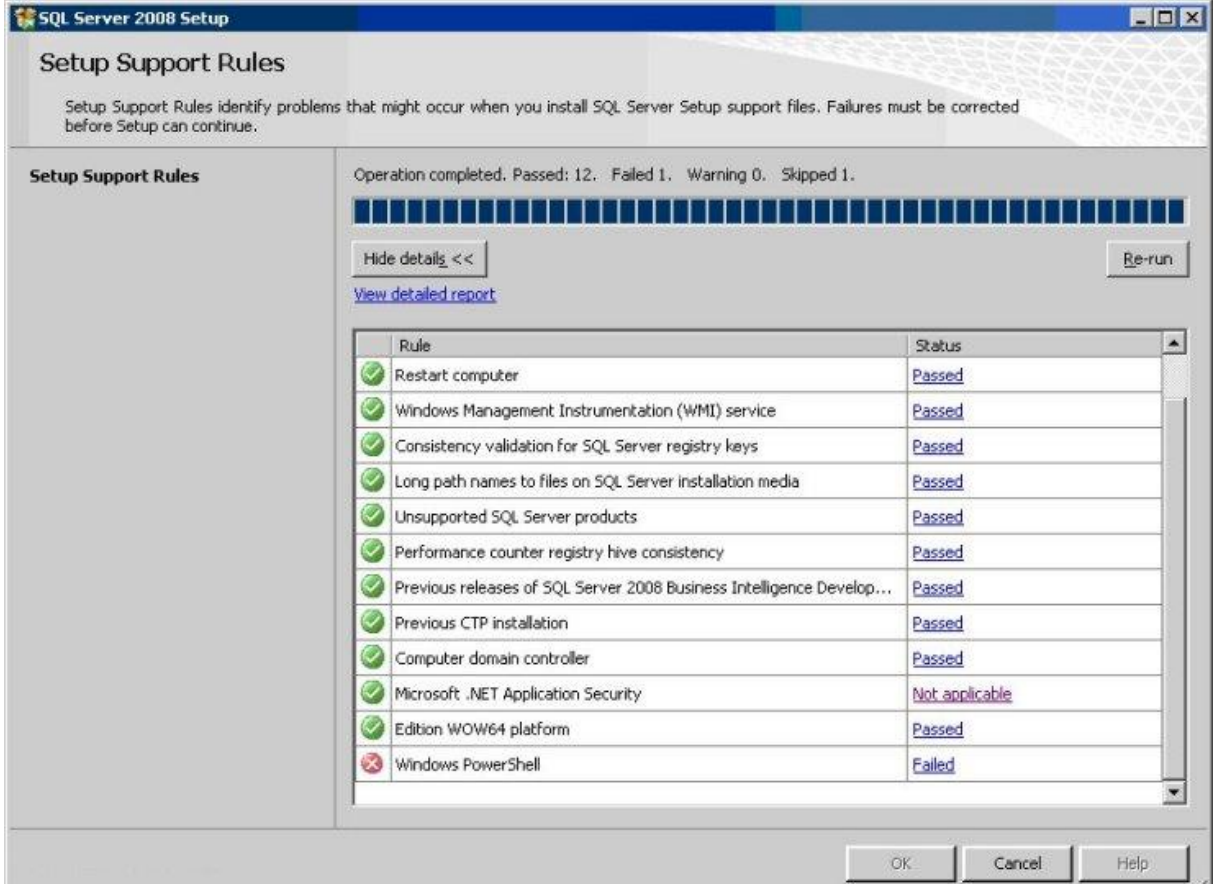
64 bit İşletim sistemleri için

<http://go.microsoft.com/?linkid=9729747>

Yukarıdaki linklerden size uygun olanını indirip çalıştırınca aşağıdaki gibi bir ekran sizi karşılayacaktır.



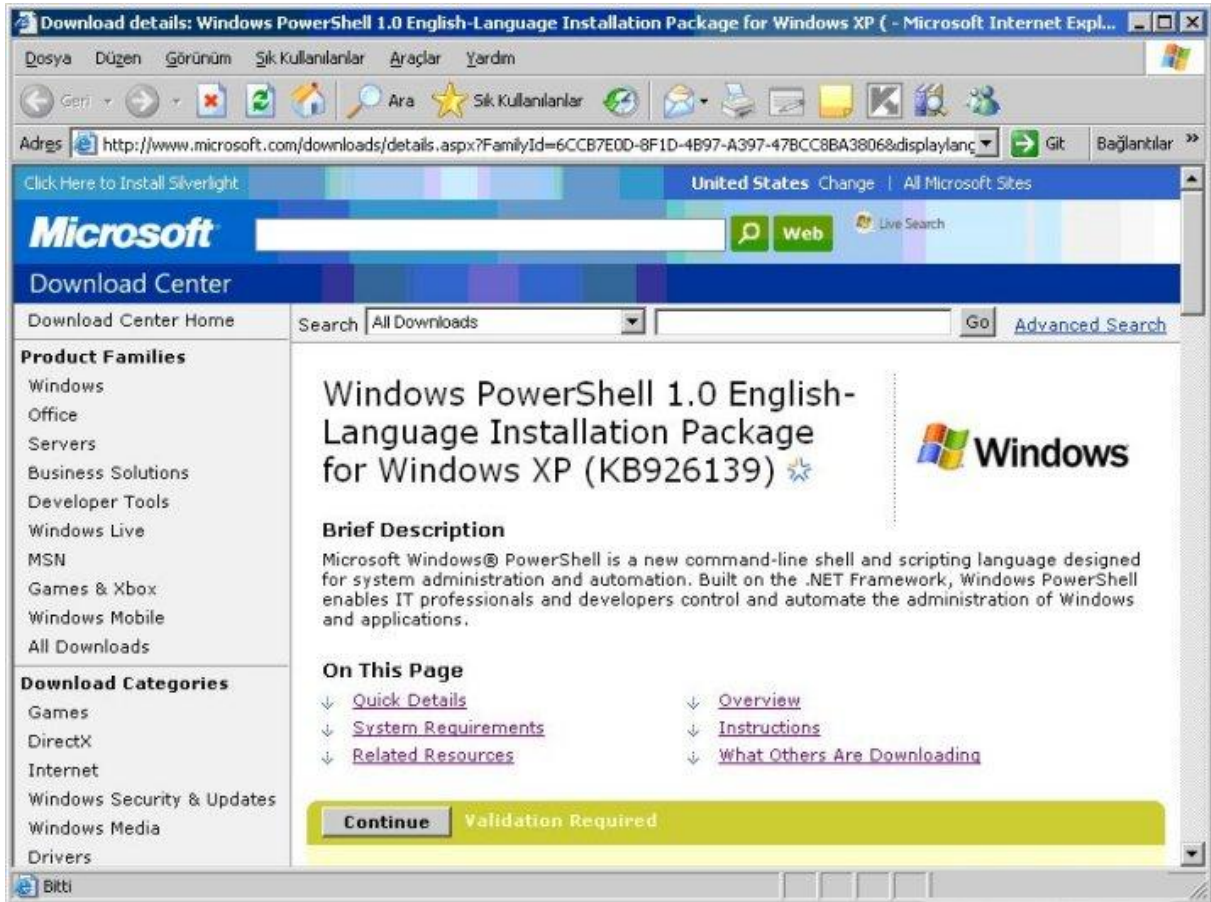
SQL Server 2008'i kurmak istediğiniz bilgisayarın SQL Server 2008'e uygun olup olmadığını öğrenmek istiyorsanız **Planning** sekmesindeki System Configuration Checker seçeneğini tıklamalısınız. Bu sırada kullandığım bilgisayarda **PowerShell** kurulu olmadığı için SQL Server 2008'in kurma programı bilgisayarın SQL Server 2008'e uygun olmadığını rapor etti. SQL Server'ın 2008 sürümleri .NET Framework 3.5 SP1, **Windows Installer 4.5** ve **PowerShell** bileşenlerine gerek duymaktadır.



Bu nedenle microsoft.com'da arama yapıp PowerShell'i indirebileceğim adresi bulup indirdim. Ekranda **Setup Support Rules** penceresi varken PowerShell'i indirip kurup **Re-run** düğmesini tıklayıp kullandığımız sistemin yeniden kontrol edilmesini sağladık.

Windows XP İşletim Sistemi için Windos PowerShell aşağıdaki linkten indirilebilir.

<http://www.kozteknoloji.com/tools/WindowsXP-KB926139-v2-x86-ENU.zip>



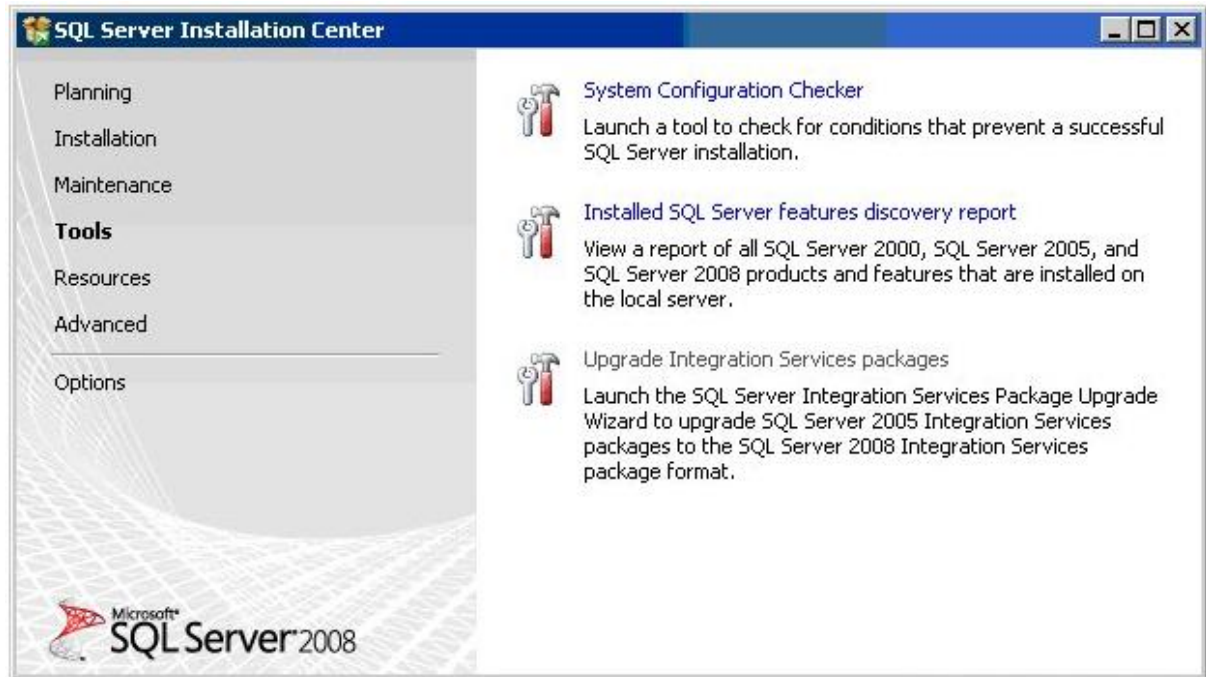
Installation Center penceresine dikkatlice baktığınızda pencerenin sol tarafında **Planning, Installation, Maintenance, Tools, Resource, Advanced** ve **Options** sekmeleri bulunmaktadır. Tahmin edeceğimiz gibi Planning kategorisinde kurma öncesi hazırlıklar ve kurma hakkında bilgi içeren dokümanlarla ilgili seçenekler bulunmaktadır. Bu sırada **Installation** kategorisine geçilirse SQL Server Installation Center penceresi aşağıda verilen şekle dönüşür.



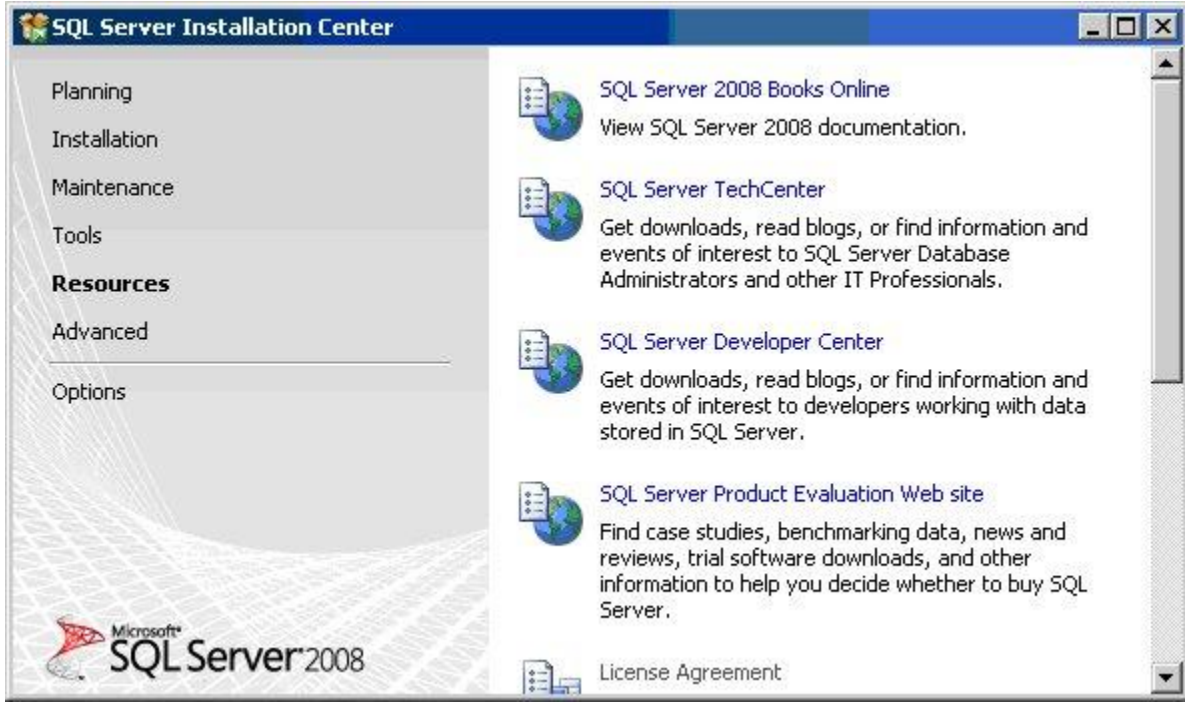
Maintenance kategorisinde SQL Server 2008 sürümlerine yükseltme, SQL Server 2008'in tamir edilmesi ve cluster yapısında çalışan node'lar üzerinden SQL Server 2008'i kaldırmakla ilgili linklere ulaşabilirsiniz.



Tools kategorisinde SQL Server 2008 için geliştirilmiş araçları gerek kurulum öncesi gerekse de kurulum sonrası farklı ihtiyaçlarınız için kullanabilirsiniz. Örneğin; **System Configuration Checker** aracı ile mevcut sistemin SQL Server 2008 kurulumu için hazır olup olmadığını test edebilirsiniz



Resources kategorisinde SQL Server 2008 ile ilgili yardım dosyalarına, doküman kütüphanesine ve online kaynak sayfalarına ulaşabileceğiniz linkler bulunmaktadır.

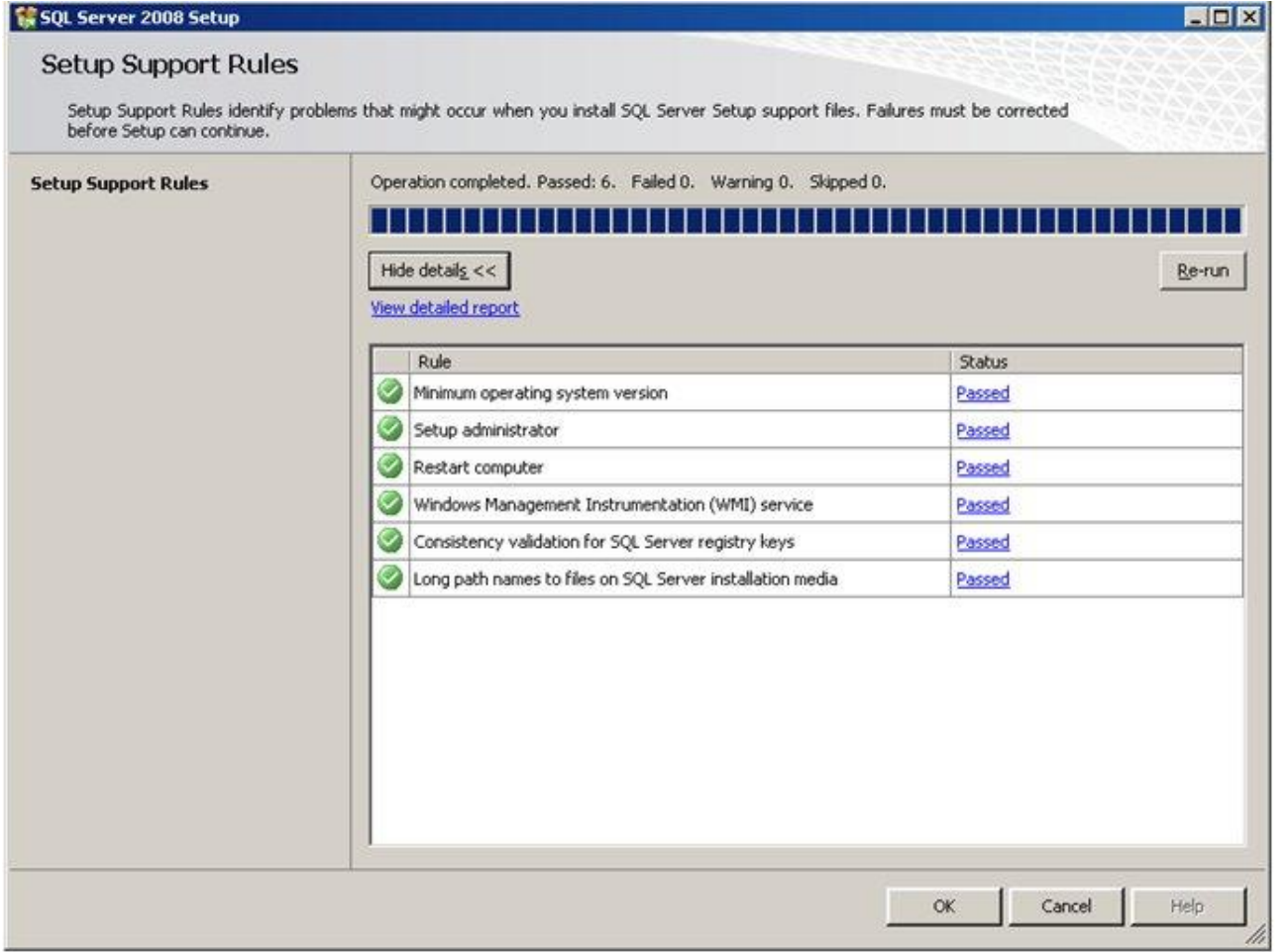


Advanced kategorisinde SQL Server 2008 ile failover cluster kurulumları için kullanılan araçlar bulunmaktadır. Sistemimize yeni bir SQL Server 2008 kurulumu yapacağımız için **Installation** kategorisine geçerek “**New SQL Server stand-alone installation or add features to an existing installation**” linkini tıkladık.

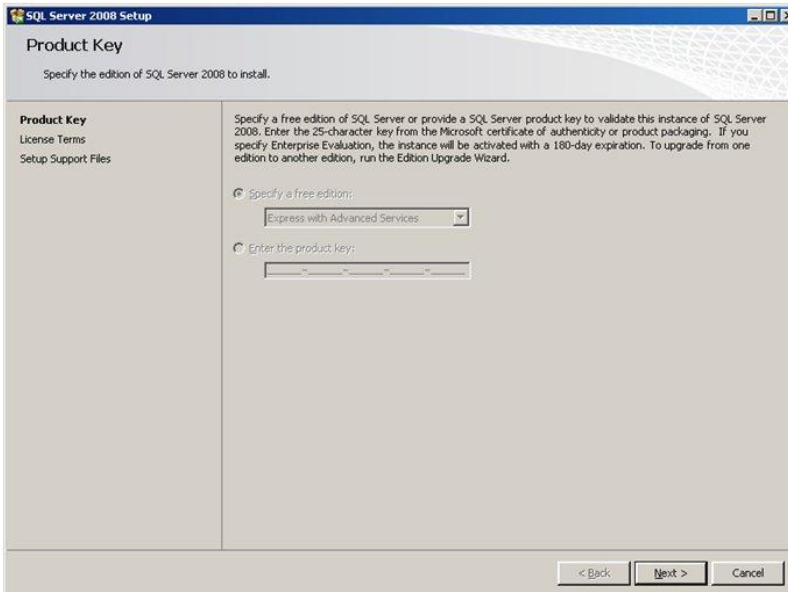


SQL Server 2008’in Express sürümünün kurulumu Enterprise ve Standard sürümden pek farklı değildir. SQL Server’ın kurma programı her önemli işlem öncesi sistemi kontrol etmektedir. Bu nedenle **Installation** kategorisindeki **New SQL Server stand-alone**

installation... seçeneğini tıkladığımızda ekrana **Setup Support Rules** penceresi gelmekte kurma öncesi sistem kontrol edilmektedir.



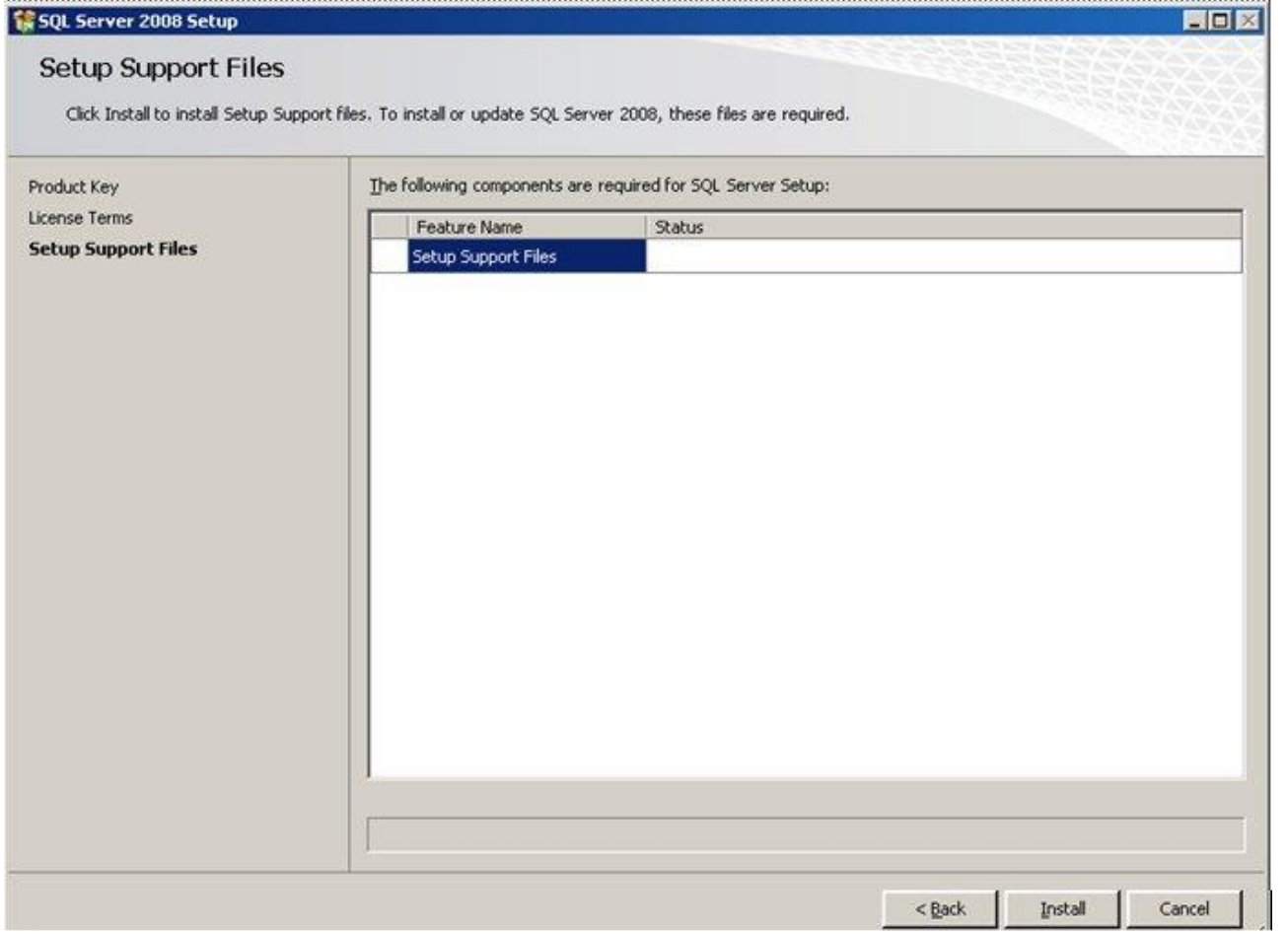
İşleme devam etmek üzere bu penceredeki OK düğmesi tıklanınca ekrana **Product Key** penceresi gelir. Express Edition ücretsiz olduğu için normal sürümün aksine ürün anahtarı girilmeden bir sonraki adıma geçilebilmektedir.



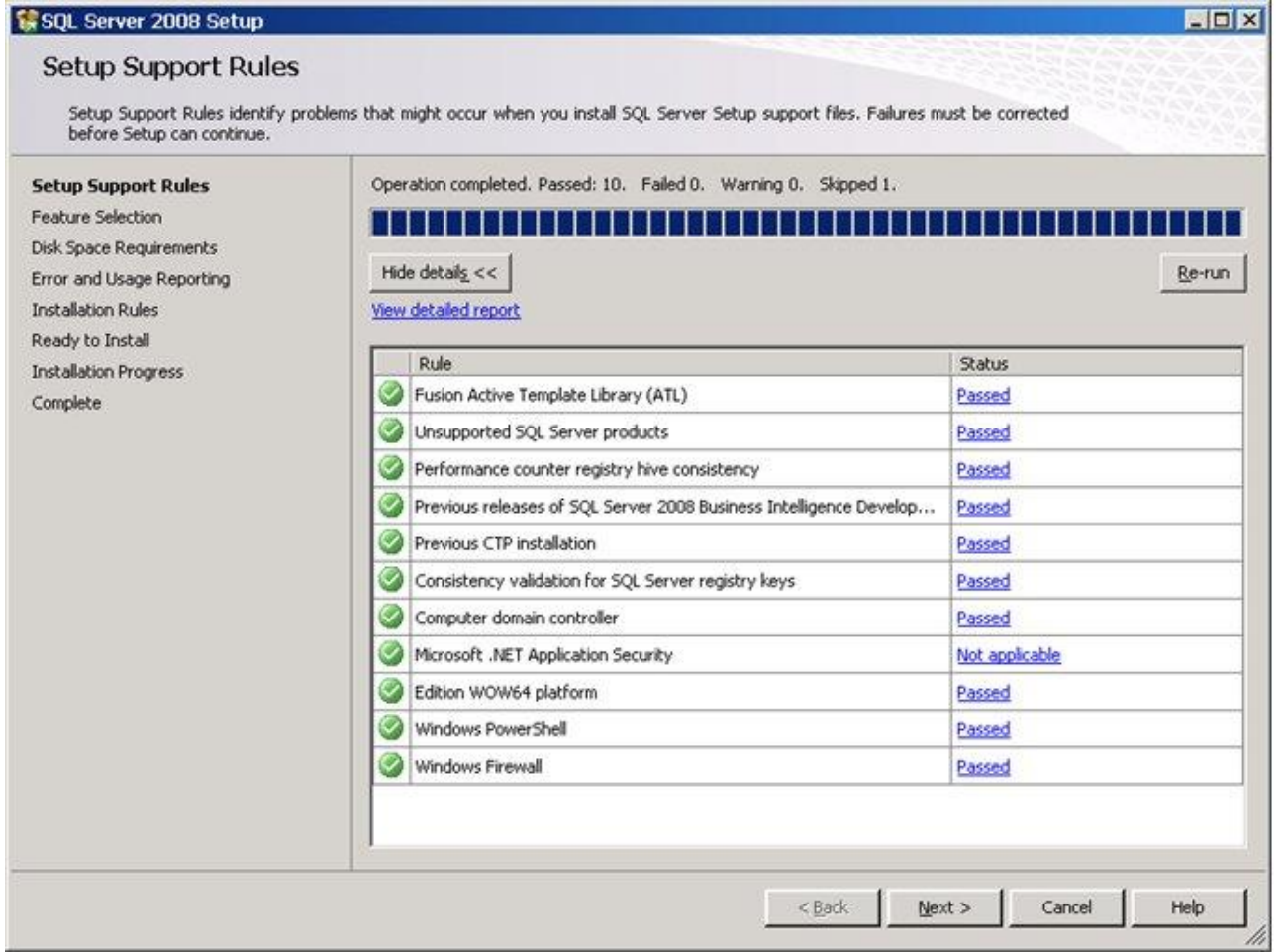
SQL Server 2008'in Express sürümü ücretsiz olduğundan seri numarası girilmiyor. Kurma işlemine devam etmek üzere Next düğmesi tıklandığında ekrana bu kez **License Terms** penceresi gelir.



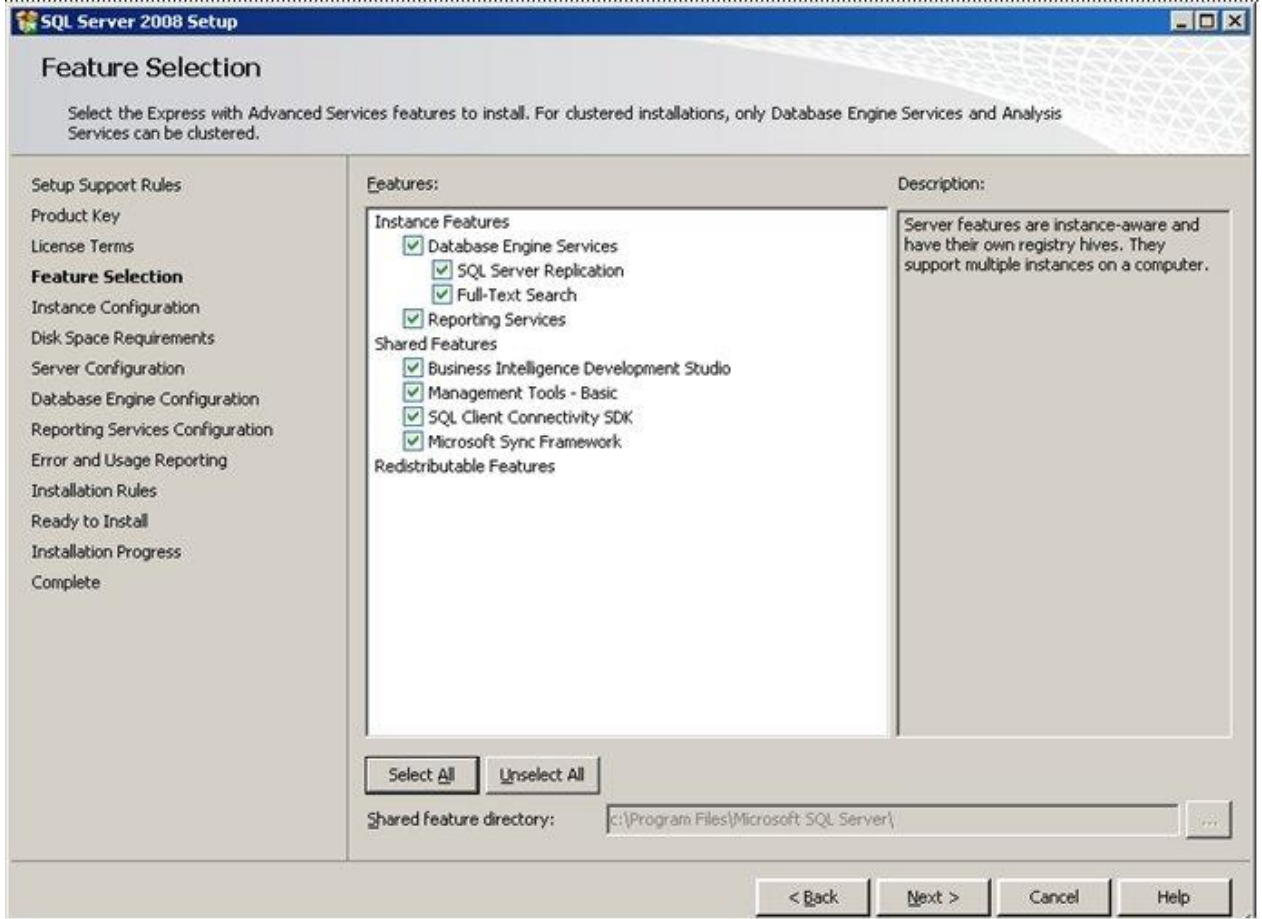
Lisans haklarıyla ilgili penceredeki **I accept the license terms** onay kutusunu seçip Next düğmesini tıkladığınızda karşınıza aşağıda verilen **Setup Support Files** penceresi gelir. SQL Server 2008'i kurma işlemine devam edebilmek için öncelikle **Setup Support Files** adlı bileşenin kurulması gerekmektedir.



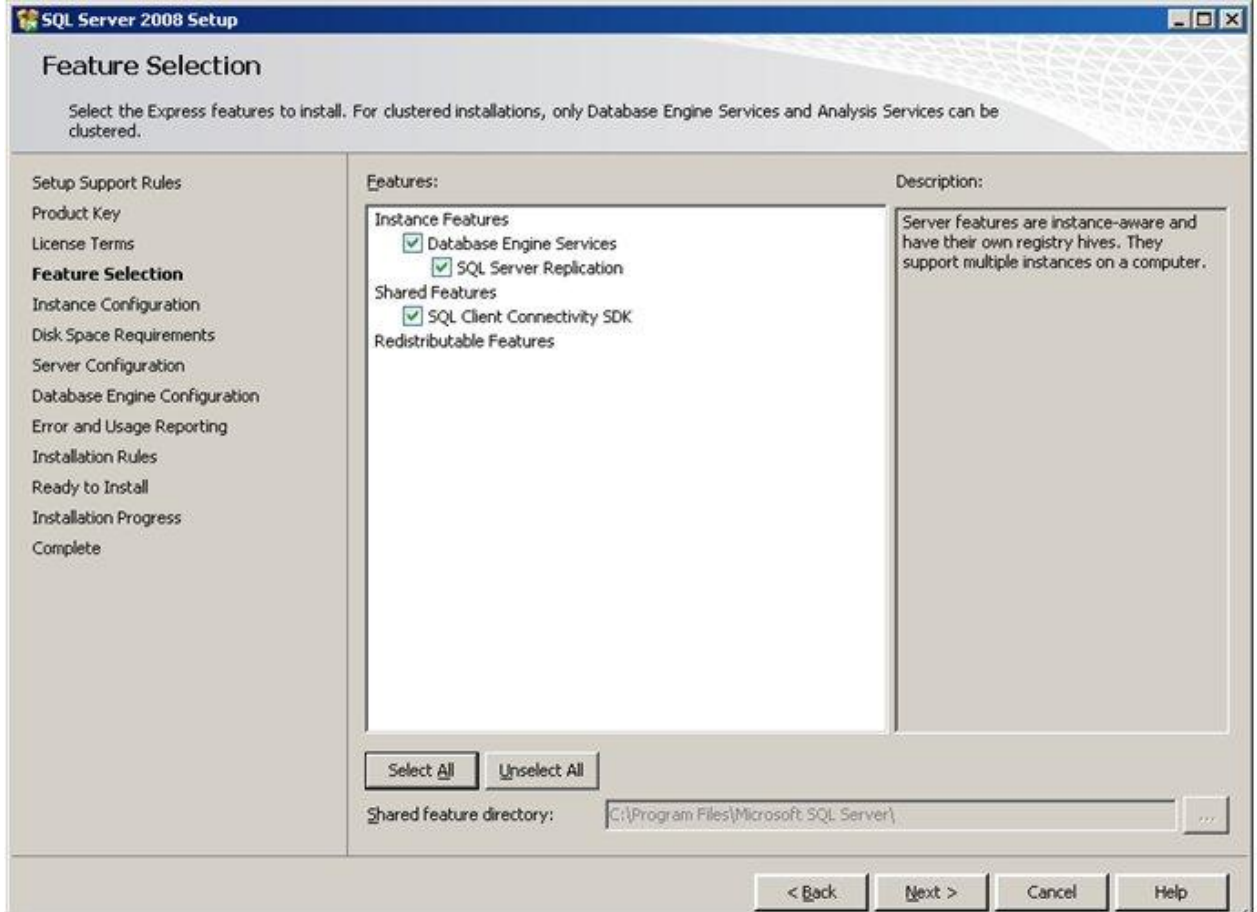
Bu penceredeki **Install** düğmesini tıkladığınızda **Setup Support Files** adı altında gruplanan dosyalar kurulur ve bu dosyaların kurulması işlemi tamamlandığında aşağıdaki gibi rapor sunulur. Kullandığım bilgisayarla ilgili olarak bir uyarı almış olmama rağmen bu uyarı kurulum için engel değildir. Kullandığınız bilgisayara kurulu Windows güncel değilse sorunlar yaşayabilirsiniz.



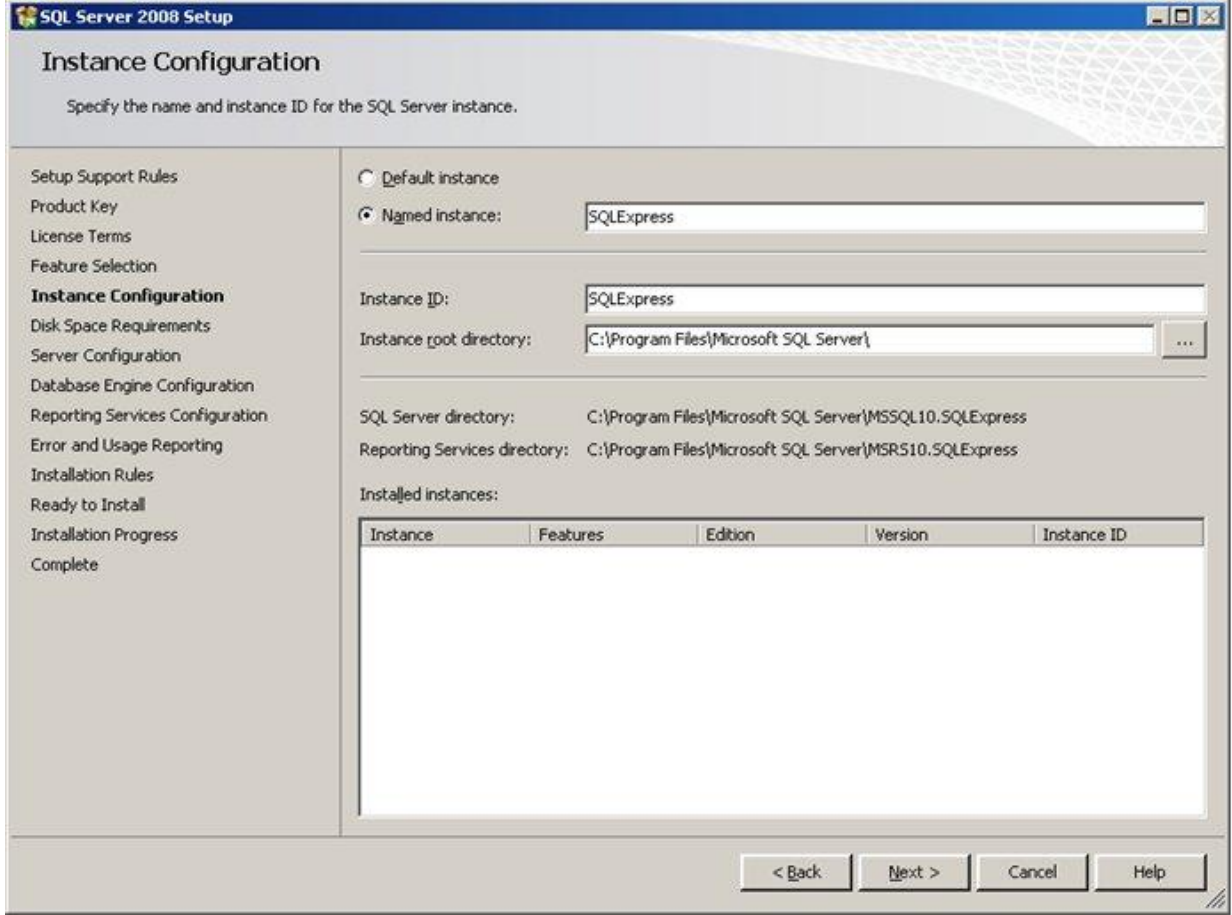
SQL Server 2008'i kurmaya devam etmek üzere bu penceredeki Next düğmesini tıklarsanız ekrana bu kez kurulacak bileşenlerinin seçildiği **Feature Selection** penceresi gelir. Bu pencerede listelenen bileşenlerinin bir çoğuna ihtiyaç duymasam bile **Select all** düğmesini tıklayıp hepsini seçili duruma getirdim.



SQL Server 2008'in Express sürümünün en kısıtlı halini yani 91 MB'lık **Runtime Only** kopyasını indirip kurmak istemiş olsaydım **Feature Selection** penceresi aşağıdaki gibi olurdu.

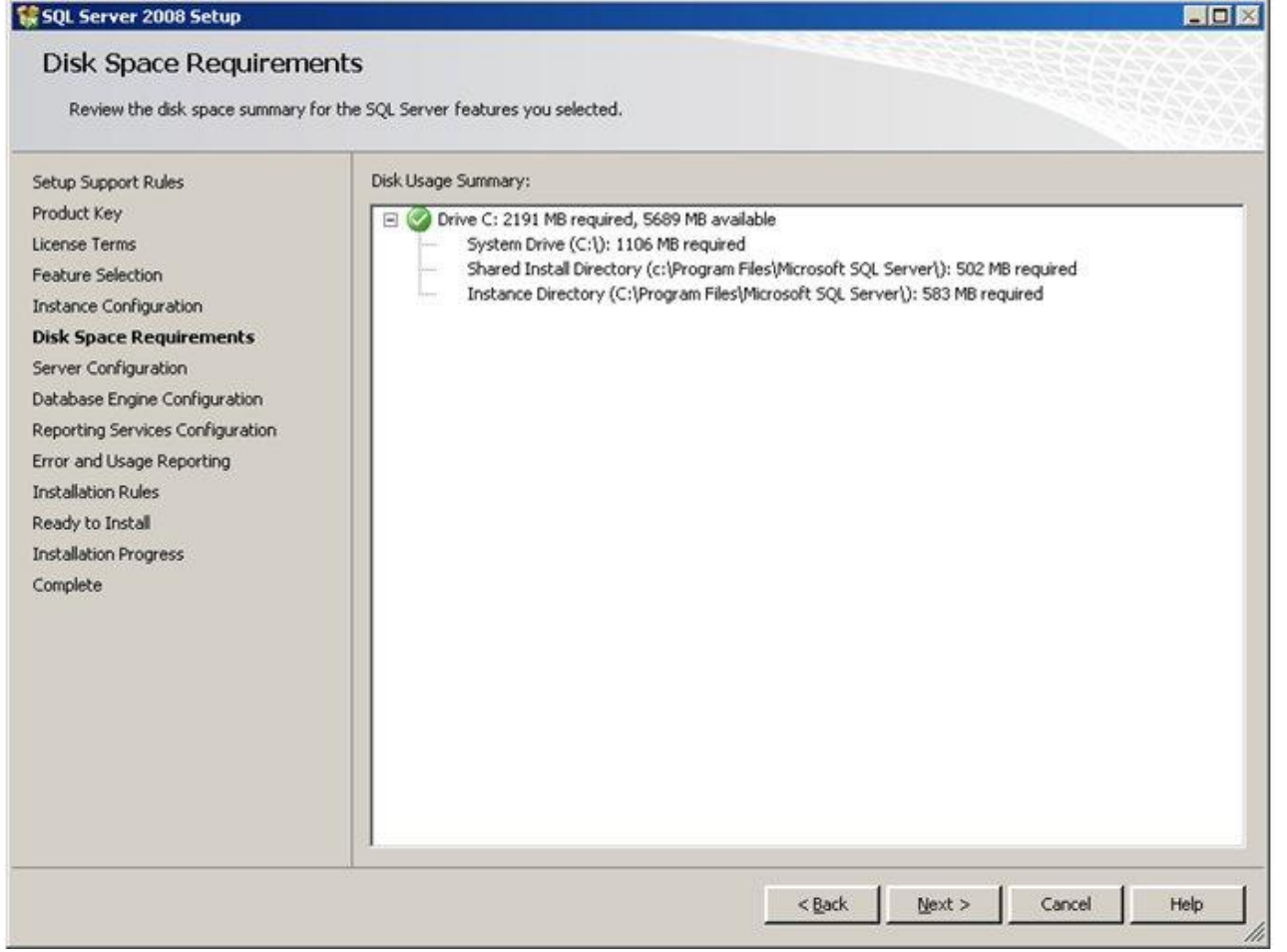


Tahmin ettiğiniz gibi SQL Server hizmeti **Database Engine Services** bileşeni tarafından verilmektedir. **Management Tools** sayesinde veritabanı hazırlayıp mevcut veritabanları üzerinde işlem yapmak mümkün olmaktadır. **Management Tools** ile yapılan birçok işlemi Visual Studio'nun Server Explorer penceresinden yararlanarak yapmak mümkündür. **Feature Selection** penceresinde SQL Server 2008'in ilgilendiğim bileşenlerini seçip Next düğmesini tıklayıp **Instance Configuration** penceresine geçtim.

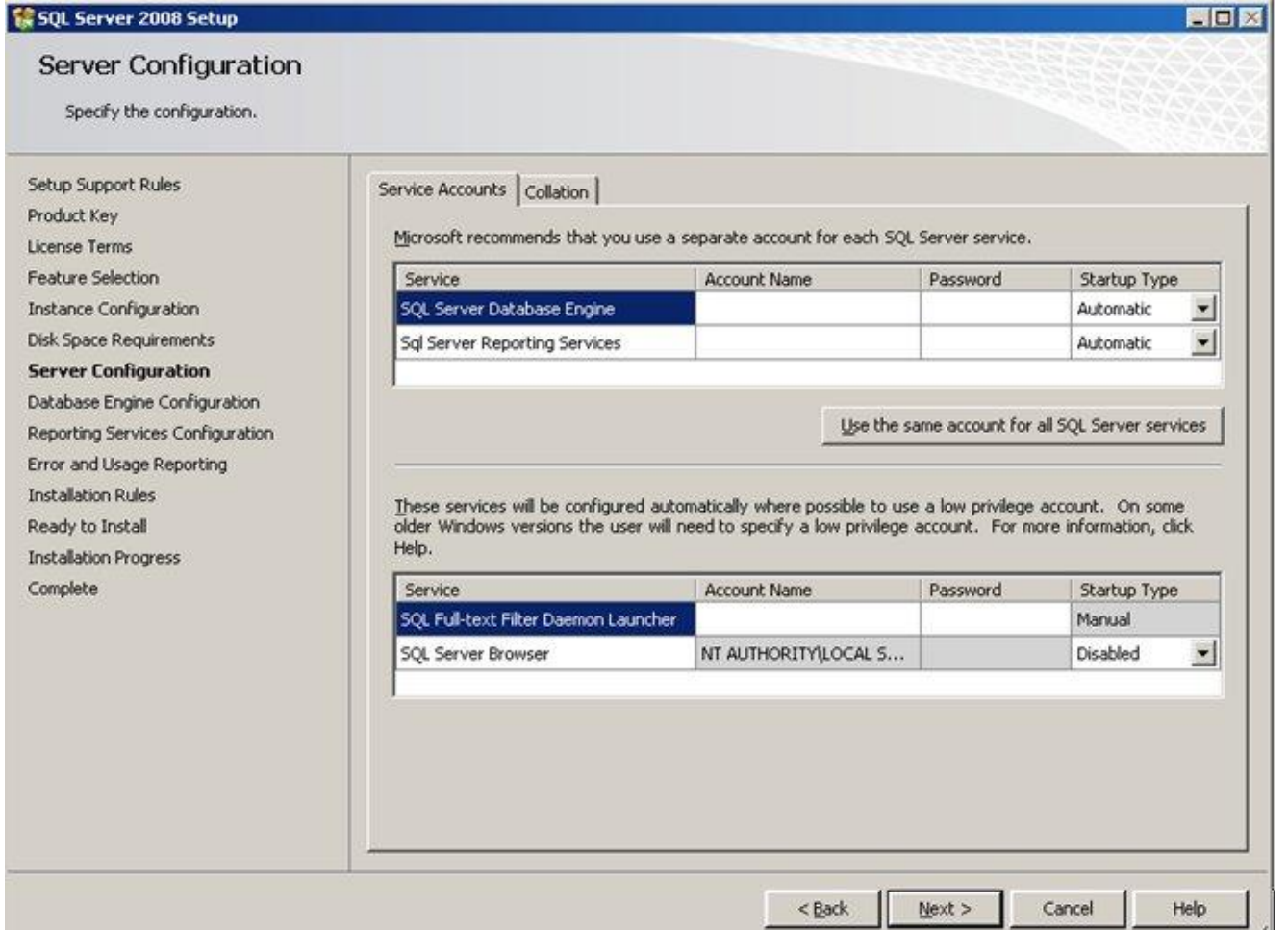


SQL Server'ın Express sürüm için varsayılan Instance adı **SQLExpress** iken Standard ve Enterprise sürümde **MSSQLServer**'dir. SQL Server 2008'in Express olmayan sürümü toplam 50 Instance'e izin vermektedir. Daha önceki SQL Server sürümlerinden farklı olarak SQL Server 2008'de her Instance'ın adından başka **Instance ID** özelliği bulunmaktadır.

Instance Configuration penceresinde ayrıca söz konusu Instance'ın kontrolünde hazırlanacak veritabanı, log dosyaları ve raporların saklanacağı klasörü seçebilirsiniz. Instance Configuration penceresinde herhangi bir ayarlama yapmadan Next düğmesini tıklayarak aşağıda verdiğim **Disk Space Requirements** penceresinin ekrana gelmesini sağladım.

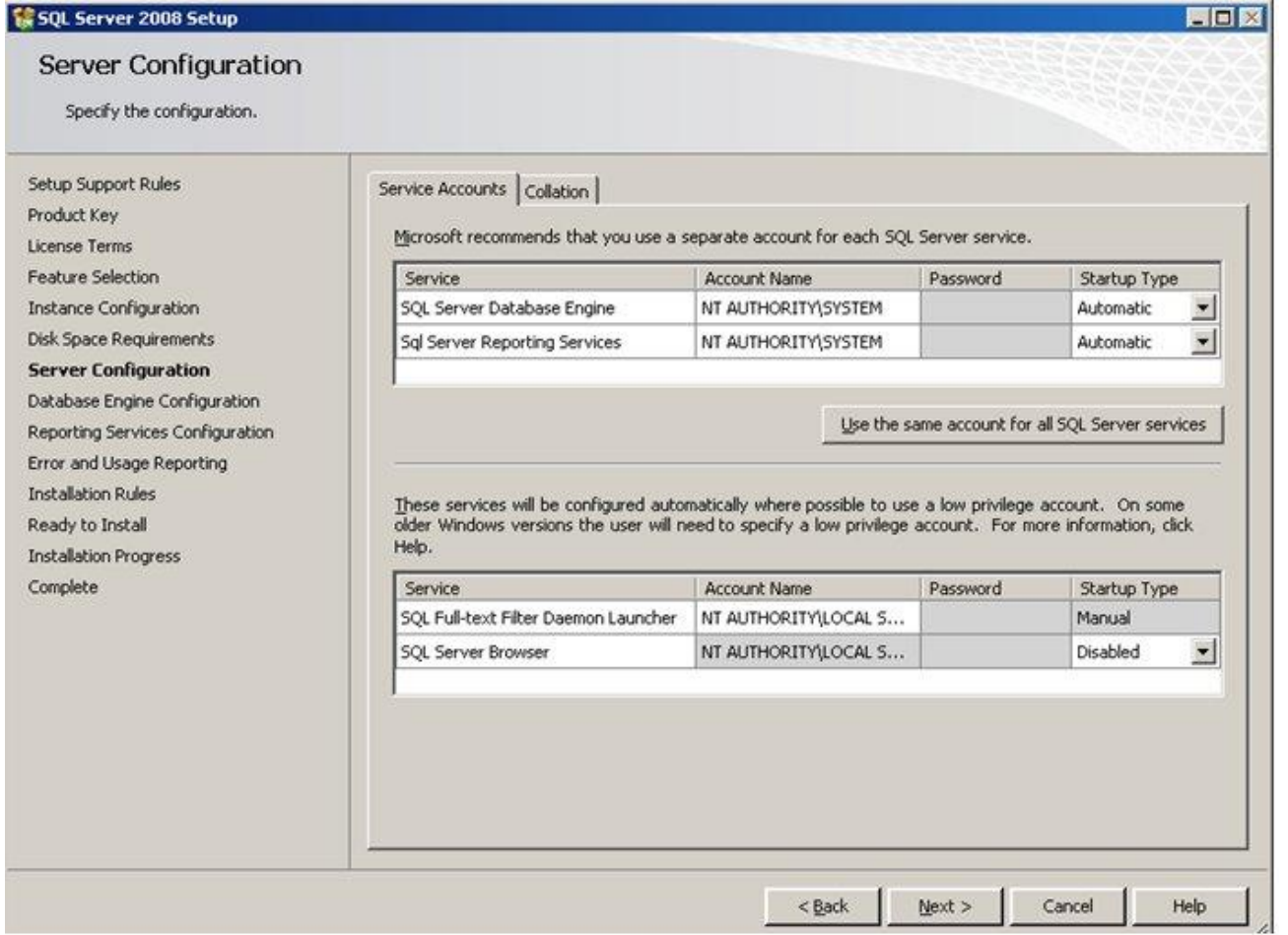


İşleme devam etmek üzere tekrar Next düğmesini tıkladığınızda ekrana bu kez aşağıda verilen **Server Configuration** penceresi gelmektedir. Bu pencerede SQL Server'la ilgili servisleri çalıştıracak kullanıcılar ve parolaları tespit edilmektedir. Verilen ekran görüntüsünü dikkatlice incelediğinizde toplam 4 servis için kullanıcı seçimi yapmak gerekmektedir.

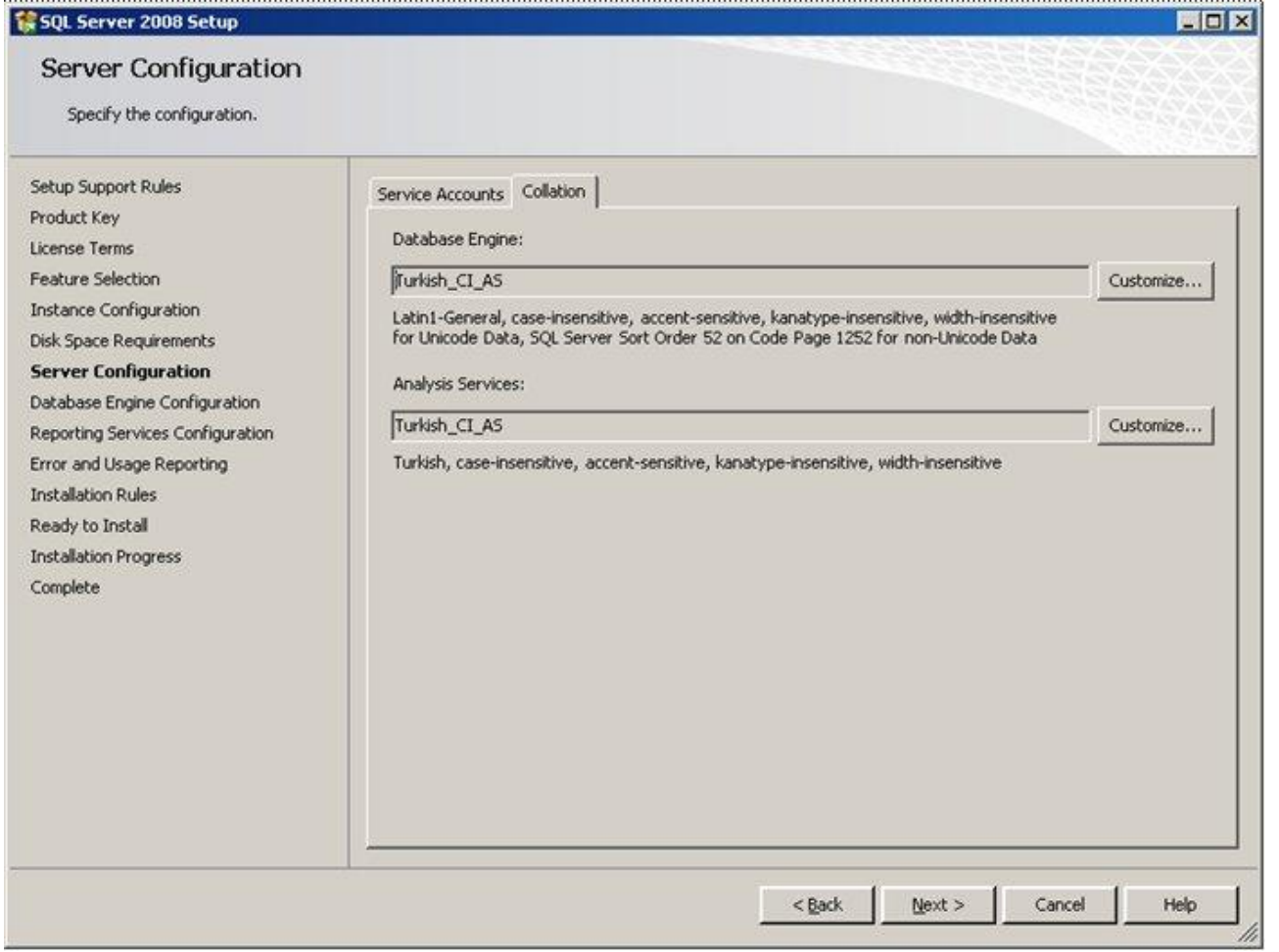


Bu pencerede listelenen seçenekler kurulmak istenen SQL Server sürümüne ve seçilen bileşenlere göre değişmektedir. **Feature Selection** penceresinde SQL Server Reporting Services bileşenini seçmemiş olsaydım bu pencerede rapor servisi için kullanıcı seçmek gerekmezdi. Bu pencerede **SQL Server Database Engine** hizmeti için mutlaka kullanıcı seçmek gerekmektedir. Bu hizmet için kullanıcı seçilmeden Next düğmesi ile işleme devam edilemez. Her ne kadar bu pencerenin üst kısmında toplam 2 servis olsa bile her iki servis için bir seferde kullanıcı seçmek ve parolasını girmek yerine **Use the same account for all SQL Server services** düğmesini tıklayabilirsiniz. Eğer her servis için farklı kullanıcı yetkili olarak atanacaksa bu düğmeyle ilgilenmemek gerek.

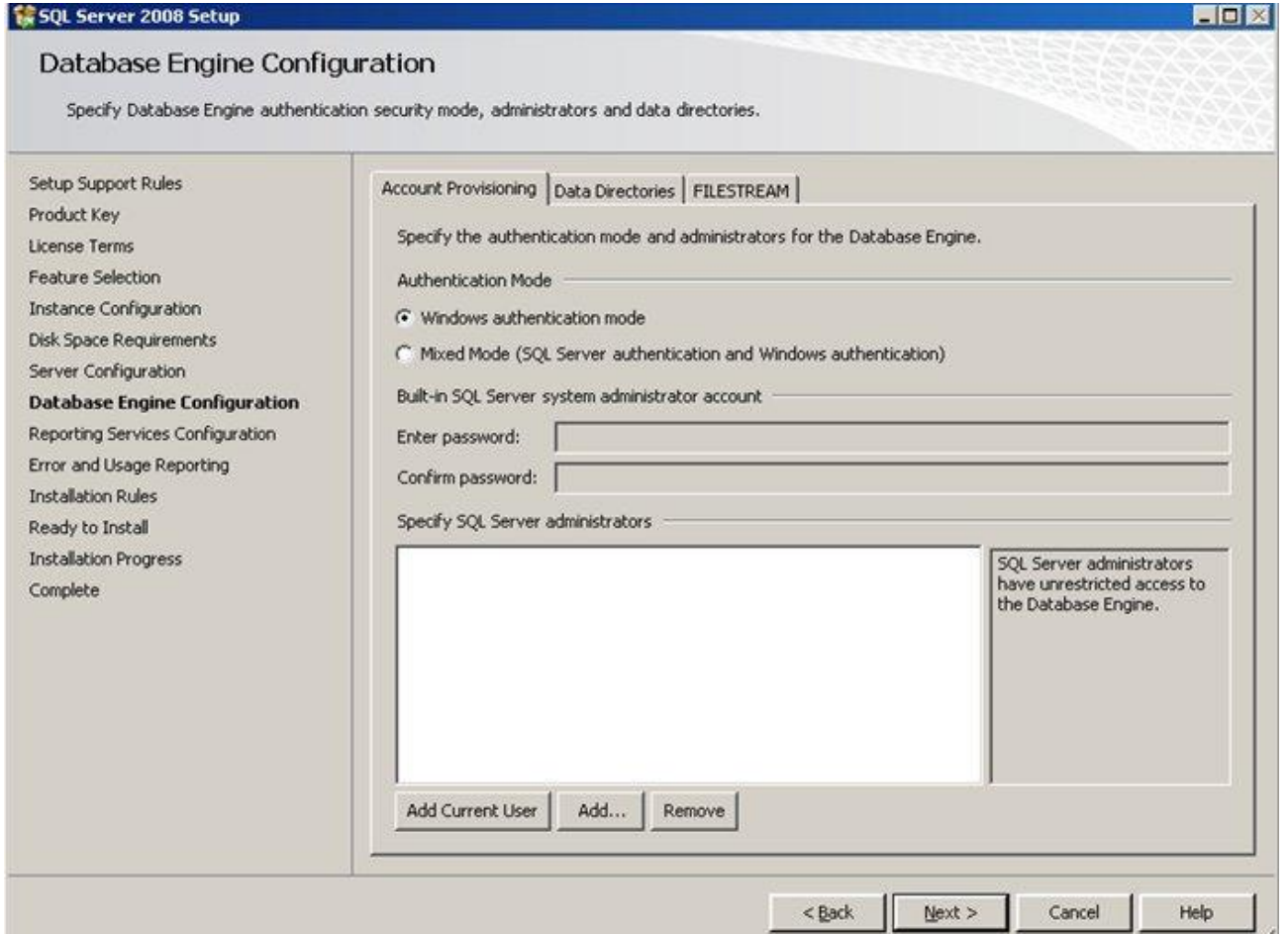
Bu pencerede ayrıca **Startup Type** sütununda kurulum tamamlanıp bilgisayar yeniden açıldığında söz konusu servisin otomatik olarak başlayıp başlamayacağı konusunda seçim yapılmaktadır. SQL Server Database Engine servisinin otomatik olarak çalışmasını istediğimden bu servis için kullanıcı seçimini yaptıktan sonra **Startup Type** sütununda **Automatic**'i seçtim.



Server Configuration penceresindeki **Collation** sekmesinde SQL Server için dil ve karakter seti seçimi yapılmaktadır. **Database Engine** seçeneği sayesinde veritabanıyla ilgili servisler için karakter seti seçimi yapılırken **Analysis Services** seçeneğiyle analiz servisleri için karakter seçimi yapılmaktadır.

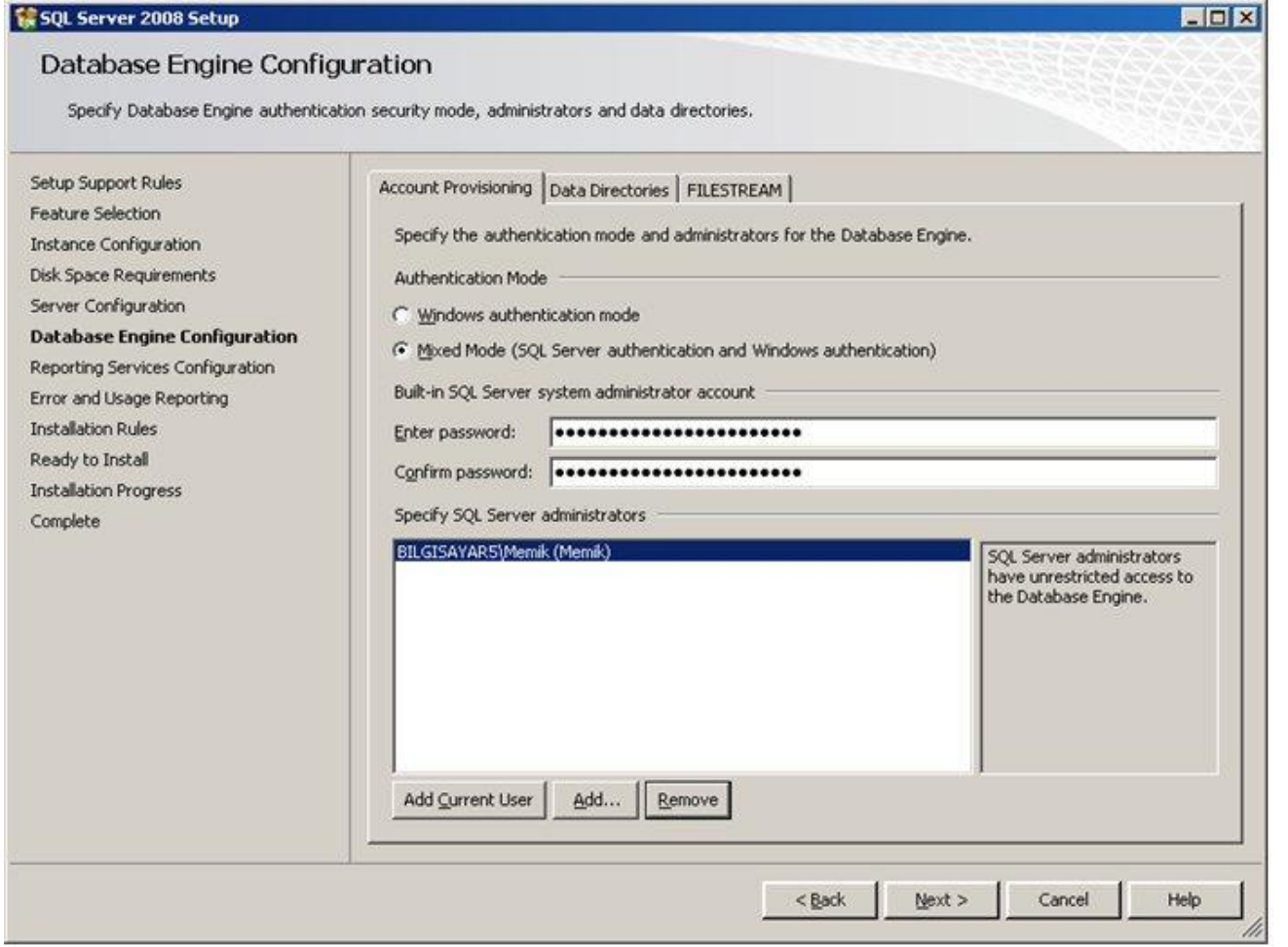


Server Configuration penceresinde gereken ayarlamalar yapıp **Next** düğmesi tıklandığında bu kez ekrana aşağıda verilen **Database Engine Configuration** penceresi gelmektedir.

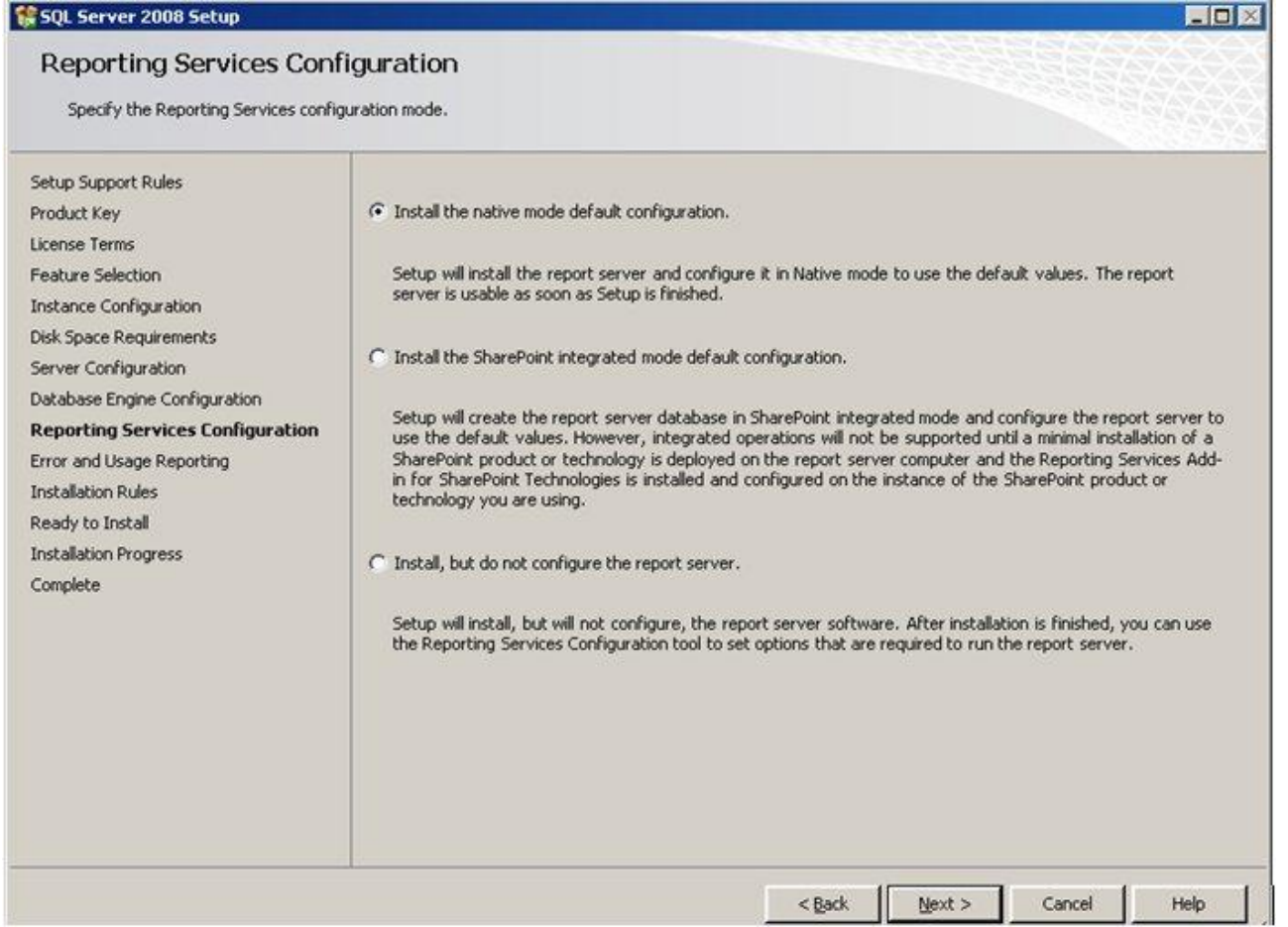


SQL Server, veritabanlarını koruma konusunda size 2 teknik sunar. Veritabanlarını koruma işini işletim sistemine havale etmek istiyorsanız **Windows Authentication Mode** radyo düğmesini seçmelisiniz. Veritabanlarını korurken veya güvenliğini sağlarken SQL Server'dan yararlanmak istiyorsanız **Mixed Mode** radyo düğmesini seçmeniz gerekir. Kendim **SQL Server Authentication Mode** seçtim.

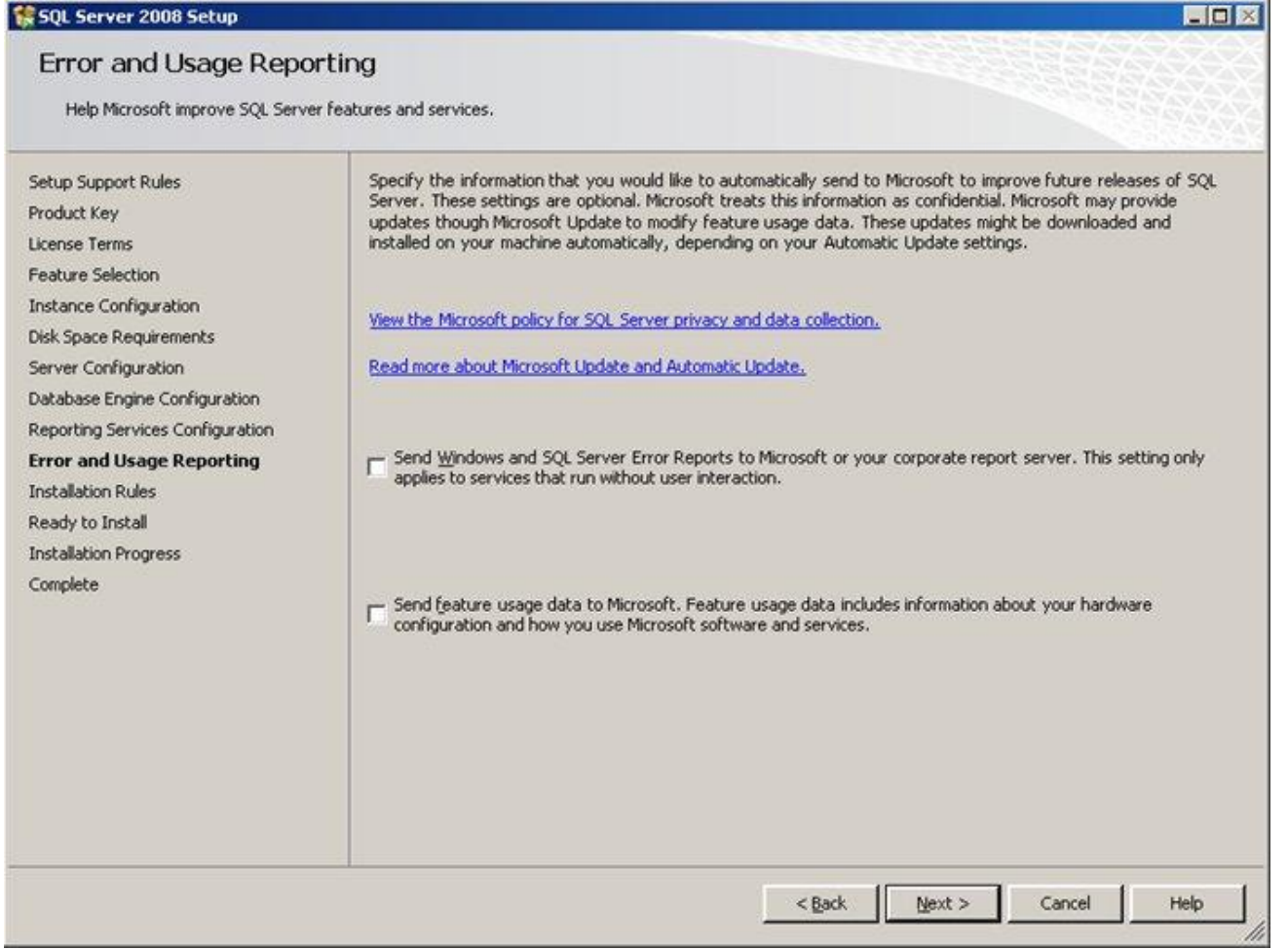
Bu pencerede ayrıca SQL Server için yönetici seçmeniz gerekiyor. Kendim **Add Current User** düğmesini tıklayıp geçerli kullanıcıyı SQL Server yöneticisi olarak atadım. SQL Server 2008'in kurma programı SQL Server yöneticisi olarak atadığımız kullanıcı için basit ve kolay tahmin edilen şifre girmenize izin vermiyor.



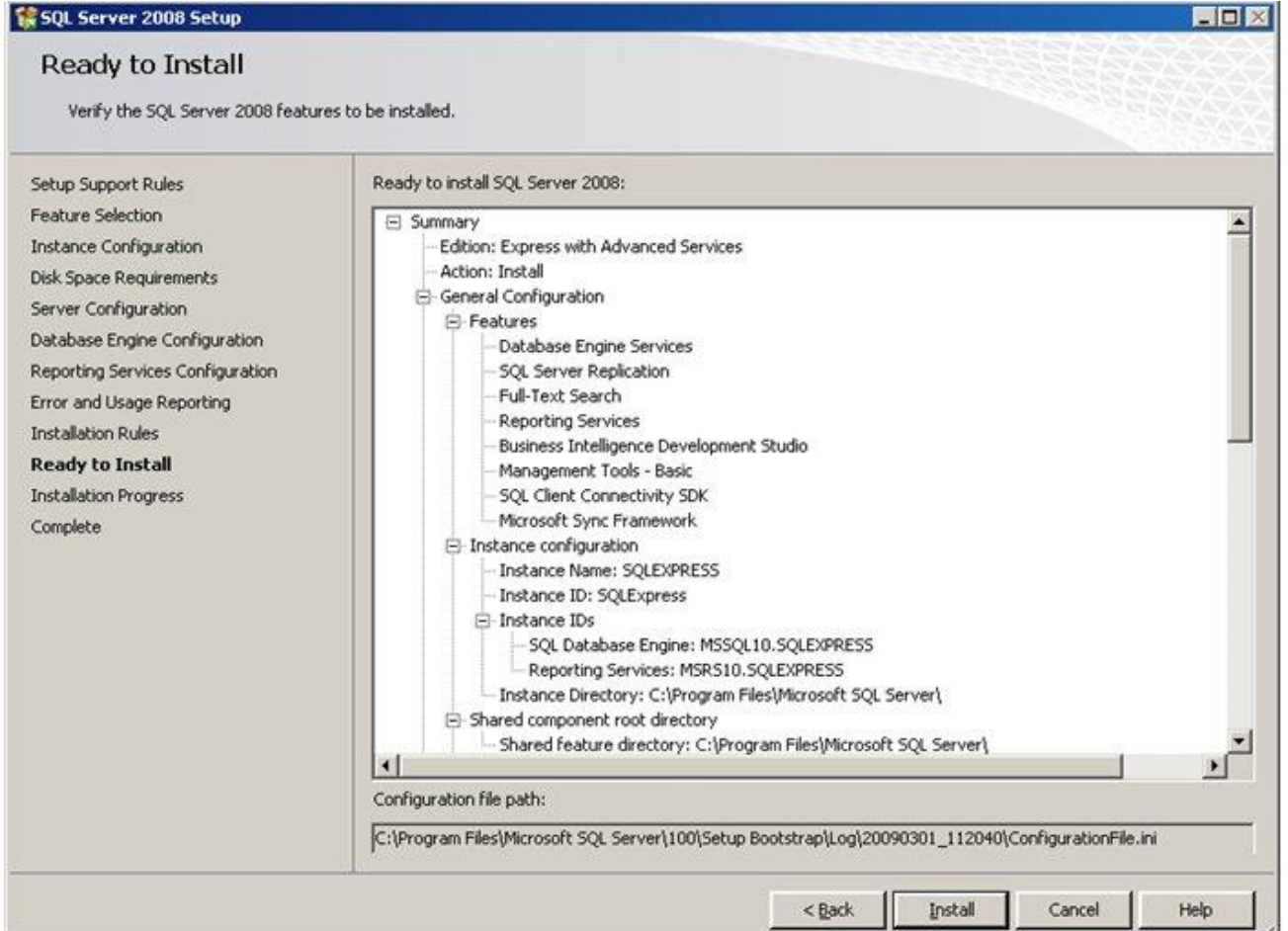
İster **Windows authentication mode** seçilsin ister **Mixed Mode** seçilsin **Add Current User** veya **Add** düğmelerinden yararlanıp en az bir kullanıcı seçmek gerekmektedir. Bu pencerede **Mixed Mode**'u seçip **Add Current User** düğmesini tıklayıp geçerli kullanıcıyı yönetici olarak atadım. Bu ayarlamayı yapıp Next düğmesini tıkladığınızda ekrana raporlama servisiyle ilgili ayarlamaların yapıldığı **Reporting Services Configuration** penceresi gelir.



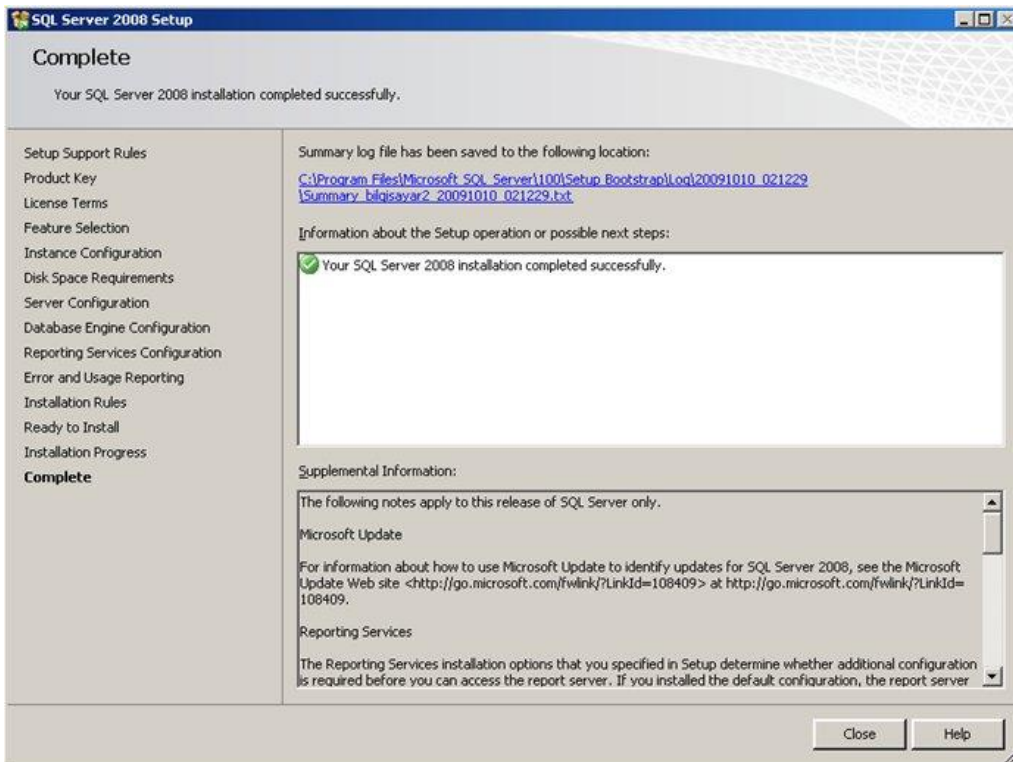
Tahmin edeceğiniz gibi **Feature Selection** penceresinde rapor servislerinin kurulması için seçim yapmadıysanız bu pencere ekrana gelmez. Bu pencerede **Install the native mode default configuration** adlı ilk radyo düğmesini seçtim. Bir sonraki adımda ekrana **Error and Usage Reporting** penceresi getirilerek kurma işlemi sırasında meydana gelebilecek hataların veya sorunların Microsoft'a gönderilip gönderilmeyeceği konusunda seçim yapılmaktadır.



Error and Usage Reporting penceresinde herhangi bir seçim yapmadan bir sonraki adıma geçip SQL Server'ın kurulmasını başlattım. Her ne kadar kurma işleminin başlangıç aşamalarında bazı kontroller yapılmış olursa bile ekranda **Error and Usage Reporting** penceresi varken işleme devam etmek üzere Next düğmesi tıkladığında ekrana **Installation Rules** penceresi getirilip sistemin SQL Server 2008'e uygun olup olmadığı tekrar test edilir. Ardından kurulacak bileşenler **Ready to Install** penceresinde listelenir.



Bu sırada **Install** düğmesi tıklanırsa kurma işlemi makul bir sürede tamamlanır ve ekrana aşağıda verilen **Complete** penceresi gelir.



Bu şekilde SQL Server 2008'in Express sürümünün kurulması tamamlandıktan sonra kullanılan bilgisayar veritabanı hizmeti vermeye başlar. Visual Studio'nun **Server Explorer** penceresinden yararlanılıp veritabanı hazırlamak dahil olmak üzere istenen işlemler yapılabilir. Express sürümle birlikte gelen **Management Studio**'dan yararlanılmak istendiğinde ekrana aşağıda verilen **Connect to Server** diyalog kutusu gelmektedir. Bu diyalog kutusunda ilk olarak **Authenticaiton** liste kutusunda kimlik doğrulama yöntemi seçilmelidir.



Management Studio ile istenen SQL Server sunucusuna bağlandıktan sonra istenen işlemler yapılabilir.

KOZKART PLASTİK KART SİSTEMLERİ LTD. ŞTİ.

Adres: Ankara cad. Halil Lütfü Dördüncü İş Merkezi No: 102 Kat :2 37/4 Sirkeci / İstanbul

Telefon : +90 212 520 66 27 / +90 212 520 66 37

Faks : +90 212 511 04 29

E-Posta : koz@kozkart.com.tr

Site : <http://www.kozkart.com.tr> / www.kozteknoloji.com

Doküman: Murat YILMAZ